

صناع

S O N N A

نصنع المستقبل



الشركة الليبية للحديد والصلب
LIBYAN IRON AND STEEL COMPANY

مجلة شهرية تصدر عن قسم الخدمات الإعلامية بالشركة الليبية للحديد والصلب . العدد (41) . محرم 1444 هـ الموافق سبتمبر - 2022م

مفتاح الشهوبي.. يسترجع ذكرياته في الشركة



مصرف الصحارى.. بين التحديات والانتقادات



في العدد

4

عمل متواصل

العاملون بقسم الحماية من
التآكل



5

أولى الاجتماعات

لغرض تفعيل الأنظمة
الإلكترونية



15

الليبي بن علي

في بريشيا الإيطالي



الاجتماع الأول



يُعد الاجتماع الأول لهما بموجب قرار الجمعية العمومية للشركة لسنة 2022م لمجلس إدارة الشركة وهيئة المراقبة، والذي عقد بقاعة الاجتماعات بالمبنى الإداري الاجتماع العادي الثامن رقم 2022/01 وذلك حسب جدول الأعمال الخاص بهذا الاجتماع.

أبوشعالة يشكر الشركة



البلاد لأكثر من مرة مع العناية المتواصلة داخل البلاد. وقد أكد أبوشعالة بأن ما قامت به الشركة ومسؤولوها من مجهودات في سبيل علاجه وحرصهم على راحته كان له طيب الأثر في نفسه. ومن جهته أكد السيد رئيس مجلس الإدارة بأن الشركة لم تقم إلا بواجبها وأنها ستواصل علاجه والاهتمام به إلى أن يُشفى تماماً بعون الله وتوفيقه.

في بادرة تنم على نفيس معدنه ودماثة خلقه وأصيل منبته: قام السيد محمد عبدالرحمن أبوشعالة بتقديم شكره وتقديره للسيد رئيس مجلس الإدارة على وقفته الجادة خلال تعرضه لإصابة عمل. أبوشعالة هو أحد عمال الشركة وتحديداً بالإدارة العامة للصاب وقد تعرض لإصابة عمل بليغة كاد على إثرها أن يفقد رجله اليمنى، ولكن عناية الله ولطفه وقفت لجانبه، فتم إيفاده خارج

إحياء ذكرى الشهيد في قاعة مركز التدريب بالشركة



المناسبة كانت استذكاراً لمآثر الشهداء وتضحياتهم، والترحم على أرواحهم الطاهرة، واستشراحاً لمستقبل أفضل. رحم الله شهداء الوطن، وكتب بظهر دمهم البركات لليبيا أرض الطيوب.

افتخاراً واعتزازاً بذكرى يوم الشهيد، وإسهاماً من الشركة في دعم إقامة المناسبات الوطنية. احتضنت قاعة مركز التدريب احتفالية بهذه المناسبة حضرها جمع من المسؤولين وأسر الشهداء.

الملتقى العلمي للاستعاضة الصناعية المتحركة للأسنان



بعدم الأطباء والاختصاصيين فيه. وتأميناً للجهود التي تبذلها الشركة باضطلاعها بأدوار مجتمعية رائد، والتي منها دعم واستضافة الندوات العلمية والملتقيات والحوارات؛ تم تكريم السيد رئيس مجلس الإدارة تقديرًا وعرفانا بذلك.

الفم والأسنان التعليمي بمصراة؛ يقام للمرة الأولى على مستوى البلاد -حاضرة حوالى 160 مشاركاً واختصاصياً من مختلف المدن الليبية. وبحسب المنظمين؛ يهدف الملتقى لتسايط الضوء على تخصص (التراكيبات المتحركة) "المهفُش" ومواكبة آخر مستجداته وتقديم ما

فضيا في مسيرتها الداعمة للجانبين الأكاديمي والمهني؛ احتضنت القاعة الرئيسية بالمبنى الإداري للشركة فاعليات "الملتقى العلمي للاستعاضة الصناعية المتحركة للأسنان" (RPSM 2022) بحضور السيد رئيس مجلس إدارة الشركة "دمحمد عبدالملك الفقيه" وعضو المجلس البلدي لبلدية مصراة "أ.علي الناطوري" وعدد من الاختصاصيين بالمجال. الملتقى الذي نظمه مستشفى طب وجراحة

الورشة المركزية... جودة التنفيذ وسرعة الإنجاز



لا يخفى على أحد الدور الذي تقوم به إدارة التخطيط وتصنيع قطع الغيار، أو ما يعرف بالورشة المركزية بأقسامها الثلاثة (التخطيط- الآلات- اللحام)، لاسيما في ظل صعوبة توريد قطع الغيار، خصوصا وأن الشركة أعلنت في الآونة الأخيرة انطلاق العمرة السنوية، وتعد الورشة المركزية من أهم الإدارات الملقاة على عاتقها أعمال العمرة. العاملون بأقسام إدارة التخطيط وتصنيع قطع الغيار، جلهم من الكوادر الوطنية التي تتسم بالكفاءة والفعالية، وكان دورهم جليا في تنفيذ العمرة حسب تخصصاتهم، واتسمت أعمالهم بجودة التنفيذ في زمن قياسي مقارنة بالأعمال المنوطة بهم. صحيفة صناع تواصلت مع السيد منصور القائد مشرف لحام وحدادة وسباكة بالوردية B1 والذي أفادنا بأن أعمالهم تخص جميع مصانع الشركة، والأولوية في التنفيذ تحددها الإدارة وفقا لحاجة العمل، كما أفادنا بأن الطلبات تركز على شقين، شق يتعلق بالأعمال المخزنية، والآخر بالأعمال المباشرة. خمسة وتسعون بندا كُفوا بتنفيذها فيما يتعلق بالأعمال المخزنية، ووصلت نسبة الإنجاز فيها إلى 93%، أما الأعمال المباشرة والبالغة بنودها 1021 بندا، فأنجزوا منها ما نسبته 95%، ويُرجع منصور هذه المعطيات المباشرة، إلى الكوادر الفنية التي تعمل بجد وحزم كبيرين ومهارة عالية، بالإضافة إلى الآلات التي استحدثتها الشركة، والتي اختصرت الكثير من الجهد والوقت على حد قوله. ولا يخلو الأمر من الصعوبات، التي حددها مشرف الوردية B1 بقسم اللحام، حيث قال: "مازلنا نعاني من نقص الكوادر البشرية فيما يتعلق بقسم اللحام تحديدا، وهو ما يجعل المجهود مضاعفا للعاملين في القسم، كما أن الآلات الجديدة شغلت حيزا لابأس به من مساحة بيئة العمل، وأصبحنا في حاجة أكثر من أي وقت مضى لمساحة أكبر، العمل صعب جدا في عدم وجود مساحة"

تعزيز التعاون القائم بين الشركة الليبية و الشركة الدولية للإسعاف والخدمات الطبية التونسية



السيد عبد المنعم السيد رئيس مجلس الإدارة ممثلين اثنين عن الشركة الدولية للإسعاف والخدمات الطبية التونسية وذلك لتعزيز التعاون القائم بين الجانبين، حيث يتم من خلال هذا الاجتماع مناقشة الحالات المرضية المستعصية من عمال الشركة لعلاجها بتونس. وفي هامش زيارتهما عُقد اجتماع حضره عدد من مسؤولي الشركة عن الأقسام والإدارات ذات العلاقة وتم فيه مناقشة عدد من النقاط المهمة.

الشركة الليبية ومصحة الجوازات تبحثان تذليل العقبات أمام الشركات الوطنية



في إطار التواصل المباشر مع الجهات ذات العلاقة بالشركة، قصد المزيد من التعاون وحلحلة بعض الاشكاليات، استقبل السيد رئيس مصلحة الجوازات والجنسية وشؤون الأجانب بمكتبه وفداً من الشركة يترأسهم السيد رئيس مجلس الإدارة، رفقة العميد (فتحى بلعم) رئيس قسم جوازات المراكز الإدارية والحديد والصلب، حيث عقد اجتماع تم فيه التطرق للعراقيل التي تواجه الشركة في معاملاتها الخاصة بجوازات السفر وشؤون الأجانب. وقد أبدى السيد رئيس مصلحة الجوازات (اللواء يوسف مراد) عن كامل استعداداته وكل المكاتب الفرعية لإذابة هذه العقبات خاصة أمام الشركات الوطنية الكبرى التي تعد واجهة اقتصادية للوطن. بدوره ثمن عاليًا السيد رئيس مجلس إدارة الشركة (د.محمد عبد الملك الفقيه) المجهودات التي تُبذل؛ مطالبًا بالمزيد من التعاون خاصة وأن الشركة لديها تعامل مباشر مع الشركات الأجنبية خارج حدود الوطن، وكذلك تبادل الخبرات والاستعانة بالخبراء والإيفاد للعاملين بها.

إدارة الشركة ووزارة العمل تشرعان في تنفيذ البرنامج التدريبي للباحثين عن عمل

حسب تخصصه، في برنامج مدته من 3 إلى 4 أسابيع.

وتجدر الإشارة إلى أن هذا البرنامج يأتي في إطار اتفاقية التعاون الموقعة بين الشركة ووزارة العمل والتأهيل في ديسمبر 2021، والتي من ضمن بنودها تفعيل التعاون بين الطرفين في مجالات التدريب وبخاصة شريحة الباحثين عن عمل، وفق المنظومات الرسمية والموثقة بمكتب وزارة العمل والتأهيل بمختلف المدن الليبية.



وعن هذا البرنامج يقول (عيلو) "تستهدف هذه المرحلة من البرنامج عدد 21 باحثاً عن عمل من مدن مصراتة والخمس وتاورغاء وزليتن، حيث تم إلحاقهم بدورة تدريبية في مجال الأمن والسلامة والإطفاء، ثم في مرحلة أخرى سيلتحقون بدورات تخصصية كل

استقبل مدير إدارة التدريب السيد (م. خالد عيلو) بمقر إدارة التدريب بالشركة، رئيس مجلس إدارة صندوق تنمية الموارد البشرية بوزارة العمل السيد (فائز أبو عمران)، ومدير مكتب وزارة العمل مصراتة السيد (بشير حيدر)، على خلفية انطلاق البرنامج التدريبي الذي تنظمه الشركة والوزارة.

قام الضيف صديقه مدير إدارة التدريب بالشركة، بزيارة المتدربين داخل القاعة والاطلاع على سير العملية التدريبية.

الشركة تستقبل الملحق التجاري لسفارة هولندا لدى ليبيا

ليبيا



هذا وقد عبر السيد (فيلتوفن) عن سعادته بزيارة الشركة والاطلاع على ما فيها من إمكانيات كبيرة تؤهلها للتعاون مع نظيراتها من الشركات الهولندية.. قائلًا بأنه سيقوم بتوجيه الدعوة لكبرى الشركات في بلده لزيارة الشركة ومعرفة مدى إمكانية التعاون المثمر بين الجانبين.

استقبل نائب رئيس مجلس الإدارة السيد (سليمان عمورة بيزرام)، الملحق التجاري لسفارة هولندا لدى ليبيا السيد (أدريان فان فيلتوفن). تأتي هذه الزيارة في إطار الجهود التي يبذلها الملحق التجاري الهولندي لفتح أفق التعاون بين الشركات الليبية والهولندية خاصة في المجال الصناعي.

العاملون بقسم الحماية من التآكل

عمل متواصل



يُعد قسم الحماية من التآكل من الأقسام التابعة للإدارة العامة للصيانة وهو قسم حيوي ومهم ومهمته كونه خط الدفاع الأول ضد التآكل ومحاولة إيجاد الحلول لهذه المشاكل.

قسم الحماية من التآكل وجد ضالته في توقف المصانع خلال العمرة السنوية ليقوم الفريق بالكشف والتنقيب عن الأنابيب سواء كان فوق أو تحت الأرض للكشف الدقيق أولاً ثم لمعالجة وإصلاح ما يمكن إصلاحه أو إحالته للجهات المختصة في القطوع واللحام وإعادة الطلاء.

حجم وطبيعة العمل المنطوق بالحماية الكاثودية بقسم الحماية من التآكل له دور كبير في استمرار توفير

الخدمات إلى حين استبدال الأنابيب الجديدة. جهوداً تُبذل في أعمال الصيانة خلال العمرة السنوية لمنظومات الحماية من التآكل بالمصانع والمرافق الخدمية للشركة. وبدورنا نحيي كل العاملين بهذا القسم الحيوي الذي يتجول بحثاً وتحسساً لاقتناص مواطن التآكل بأنابيب المياه والغازات لإصلاحها.

خدمات الغاز ومياه التبريد عبر الأنابيب المدفونة تحت الأرض بمختلف المواقع الخدمية والإنتاجية بالشركة. الهدف من أنظمة الحماية الكاثودية التي ضمنت لنقل التآكل الذي قد يحدث للأنابيب المدفونة تحت التربة إلى أماكن يسهل الكشف عليها وأسرع وقت ممكن وأقل التكاليف بدلا من شق الطرق وأعمال الحفريات وتوقف

تعاون مشترك بين الطرفين



ترسيخاً للتعاون بين الطرفين.. قام السيد رئيس مجلس الإدارة "د. محمد عبد الملك الفقيه" يرافقه السيد مشرف قطاع الشؤون الإدارية والخدمات "م. حسن ميلاد ديك" والسيد مدير عام الموارد البشرية "أ. أبوبكر علي أبوعود"، بزيارة إلى قسم جوازات المراكز الإدارية والحديد والصلب صباح اليوم الأحد، وكان في استقباله العميد "فتحي بلعم" رئيس القسم.

السيد رئيس مجلس الإدارة أثنى على الدور الكبير الذي يبذله رجال الجوازات لتسهيل كافة الإجراءات المتعلقة بالشركة، مؤكداً دعمه التام ووقوفه بجانب هذا المرفق الهام، وتثميناً للجهود المبذولة كرم السيد رئيس مجلس الإدارة رئيس قسم الجوازات العميد "فتحي بلعم" بدرع الشركة وشهادة شكر.

أولى الاجتماعات لغرض تفعيل الأنظمة الإلكترونية



إدارة الشؤون الأمنية وإدارة تشغيل مصنع درفلة القضبان والأسياخ وإدارة مصنع درفلة القضبان 2 وإدارة تشغيل مصنع القطاعات الخفيفة والمتوسطة.

حيث كان محور اللقاء كيفية تفعيل منظومة متابعة ومراقبة المخزون النهائي وشبه النهائي بالوحدات الإنتاجية ومنظومة متابعة حركة الشاحنات داخل الشركة.

بمبادرة الإدارة العامة للدرفلة انطوية أولى الاجتماعات التي شرعت إدارة الحاسبات والنظم والاتصالات في عقدها مع مختلف التقسيمات التنظيمية بالشركة وذلك لغرض تفعيل الأنظمة الإلكترونية وإيجاد حل لبعض المشاكل والعقبات التي تواجه المستخدمين.

الاجتماع حضره مسؤولون من كل من

الانتهاء من رصف الطبقة النهائية لطريق نقل عربات الخبث

ضمن مشروع صيانة وتخطيط الطرق والمساحات داخل الشركة، تم الانتهاء من رصف الطبقة النهائية لطريق نقل عربات الخبث من البوابة 4 إلى ساحة رمي المخلفات وهو المسار الأصعب لعدم وجود بديل له ولضرورة تجهيزه في وقت محدد.

الطريق الذي تشرف على صيانته إدارة الصيانة المدنية يُعد من أكثر الطرق تعريضاً للأوزان الثقيلة حيث تمر منه بشكل يومي عربة النقل بوزن لا يقل عن 110 طن.

الصيانة جاءت بعد انتهاء العمر الافتراضي ووجود تشققات عميقة بالأسفلت أدت لكشط ما سمكه بـ 14 سم.

كل التحايا والتقدير للعاملين بإدارة الصيانة المدنية على كل هذه الجهود التي يكون الطريق بشكله الجديد.



مصرف الصحارى.. بين التحديات والانتقادات

ليس بإمكاننا ذلك، فمسألة إنشاء منظومة خاصة بنا هي خطوة ليست بالسهلة بل هي معقدة تستوجب موافقة مصرف ليبيا المركزي أولاً. ثم موافقة الإدارة العامة بترابلس. ماذا عن المرابحة الإسلامية بالمصرف وماذا عن الصيرفة الإسلامية؟

المرابحة الإسلامية كانت من ضمن اختصاصاتنا، لكن عندما زاد حجم المعاملات قمنا بإدارة الخدمة فصلها عن المصرف لإنشاء مركز خدمات تمويل الأمر لتسهيل العمل بصورة طبيعية مع الجهات المعنية نظراً لعدم وجود مقر ممكنه عن الاستقلال به.

بالنسبة للصيرفة الإسلامية خدماتها تشمل جميع موظفي الشركة الليبية للحديد والصلب مثل توفير الأثاث والمواد الكهربائية والسيارات وغيرها وتمنح هذه الخدمة بدون فوائد ويعمولة أكثر.

هل من خطة للارتقاء بموظفي المصرف من نواح مختلفة كسلاسة التعامل مع العملاء وكيفية معالجة الأخطاء؟

نقوم بدورات تدريبية صادرة عن الإدارة العامة وهي إحدى الخطط الاستراتيجية التي ننتهجها سنوياً وتهدف للارتقاء بالموظفين مهنيًا وعمليًا وسلوكيًا.

كلمة أخيرة مع ختام هذا اللقاء، أشكر الشركة الليبية للحديد والصلب وإدارتها على حسن التعامل وكريم التعاون معنا في حلحلة الإشكاليات والشركة رافد وسند مهم وبارك الله فيكم على هذه الاستضافة.

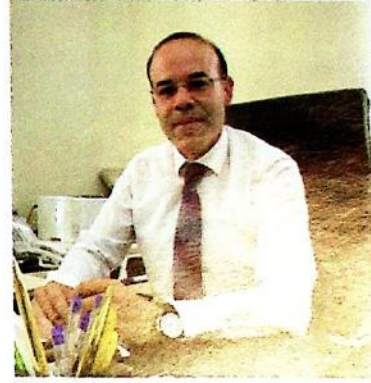
ونسبح بتجاوز قيمة السحب من 5000 إلى 15000 دينار للحالات المتطلبة للعلاج، وهو ما نعتبره نهجاً وسلوكاً أدبياً من المصرف تجاه المجتمع وليس منة ولا رياءً.

هناك بعض الانتقادات التي توجه لكم فيما يتعلق بالخدمات الإلكترونية؟

خدمات ATM متوقفة بسبب خلل في إحدى الشركات التي تعاقد معها المصرف سابقاً، ونسعى حالياً لتصحيح الخلل على وجه السرعة.

يتعامل المصرف مع خدمة تجوال وهي في متناول الجميع وسهلت علينا وقللت من عملية الازدحام، ثقافة السحب لدى المواطنين يجب أن تتغير، فالبطاقة المصرفية مربوطة إلكترونياً وبإمكان الناس السحب منها متى أرادوا وبلا أي عمولة ويمكن استعمالها في مختلف المحال التجارية بمصراتها وخارجها.

لماذا لا تقوموا بإنشاء منظومة مسجلة خاصة بكم لتفادي المشككة الراجعة في مختلف المصارف ألا وهي مشككة (المنظومة عاطلة)؟



السيد أحمد
الحريري، مدير مصرف الصحارى

خدمات ATM متوقفة

بسبب خلل في إحدى

الشركات التي تعاقد

معها المصرف

سابقاً، ونسعى حالياً

لتصحيح الخلل على

وجه السرعة.

ما مدى توفر السيولة في المصرف؟
السيولة متوفرة بشكل ممتاز طوال العام، واجهتنا مشكلة بسيطة بعد توقف المصنع ودخوله في العمرة السنوية، وهذا تسبب بخفض قيمة السحب من 5000 لـ 3000 دينار.

في حال حدوث أي أزمة في السيولة، نراعي ونغلب الجانب الإنساني

تأسس مصرف الصحارى فرع قصر أحمد قبل 35 عاماً ويتبع الإدارة العامة لمصرف الصحارى بترابلس، منذ إنشائه وحتى اليوم مر المصرف بعدة تحديات والتغيرات أسوة

ببعض البنوك في ليبيا. وفي هذا الصدد نرى أن دور مصرف الصحارى ليس فقط توفير الخدمات المصرفية بل أيضاً توفير بيئة عمل مناسبة للموظفين واستقبالنا بمكاتبه مجهزة بخدمات عدة تساؤلات واستفسارات في أذهان الزبائن وبالأخص نسبة مالي الشركة الذين يمثلون النسبة الأعلى من عملاء المصرف.

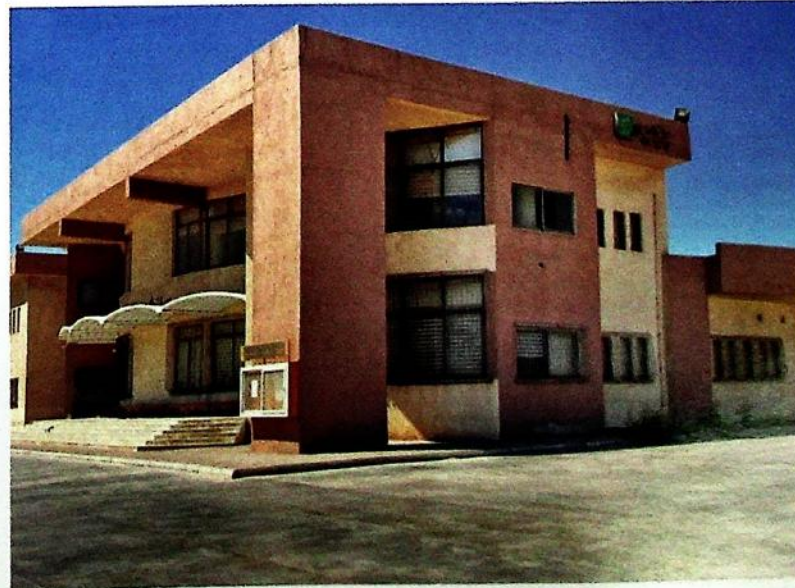
كيف ترون دور مصرف الصحارى وأهميته في ليبيا؟

تأسس مصرف الصحارى عام 1987 تزامناً مع البدايات الأولى للشركة الليبية للحديد والصلب، في بداياته كان المصرف يقدم خدمات بسيطة اقتضت على موظفي الشركة بتسليم المرتبات فقط، ومع ازدياد طبيعة وحجم نشاط الشركة وتوسعها؛ زادت وتيرة التعاملات والخدمات المصرفية، من بينها فتح الاعتمادات والتعاقد مع الشركات المحلية والأجنبية.

استلمت إدارة المصرف في تاريخ 16 09. 2021م، وفي بداياتي على رأس الإدارة واجهتنا مشككة الازدحام الكبير أثناء ورود مرتبات موظفي الشركة الليبية للحديد والصلب بداية كل شهر، حيث أن الازدحام كان يستمر لفترة تتراوح ما بين 10 أيام إلى أسبوعين وتمتد حتى بعد نهاية ساعات الدوام الرسمي.

كيف تغلبتم على هذه المشككة؟

قمنا بزيادة عدد الصرافين من 04 إلى 06 صرافين وهو ما جعل أيام الازدحام أقل مما كانت عليه سابقاً.



يقول إبراهيم الفقي "تضعك المعرفة في صفوف الحكماء.. ويضعك العمل في صفوف الناجحين.. ويضعك التفاهم في صفوف السعداء".

بطاقة عامل

علي حميدان ميلاد حميدان



تعتبر الشركة في طليعة الشركات التي تولي اهتماما خاصا بالموارد البشرية، وتعتبرها الحلقة الأقوى في العملية الانتاج، وفي نفس الوقت فإن الشركة محظوظة جدا بعدد العمال الذين يجتهدون ويقدمون ما في وسعهم وأكثر لهذا الصرح الكبير، ومن هؤلاء السيد علي حميدان ميلاد حميدان.

التحق علي بالشركة في الأول من مارس 1995م، بوظيفة فني مراقبة التلوث بإدارة الوقاية الصناعية، وممارس مهنته بكل شغف واكتسب خبرة كبيرة على مدار عشر سنوات. في عام 2005، وهو عائد إلى بيته رفقة بعض زملائه في الحافلة التي تُقل العاملين، تعرضوا لحادث مروري أليم، أصيب فيه بعض الركاب وقضى نحبهم سائق الحافلة رحمه الله تعالى. بدأ علي حميدان رحلته العلاجية التي

استغرقت ما يقارب سنة ونصف، ليعود إلى العمل في أواخر عام 2006 وبباشـر وظيفته، غير أن طبيعة وظيفته لا تتناسب وحالته الصحية، وهو ما دفعه إلى الانتقال لوظيفة أخرى.

انتقل حميدان إلى قطاع الشؤون الإدارية والخدمات، والتحق بوظيفته في قسم المحفوظات، ثم التحق بوظيفة أخرى في نفس الإدارة، وهي كبير كتاب الشؤون الإدارية. في عام 2018، وضمن الحفل الكبير الذي أقامته الشركة لتكريم مبدعيها، تحصل علي حميدان على جائزة العامل المتميز في مجاله، وهو ما يعكس إصراره ومجهوده وتفانيه في عمله.

يقول علي عندما سألناه هل يحن إلى وظيفته الأولى أم لا؟: "أنا سعيد جدا في وظيفتي الحالية وأواكب بشغف كل التطورات فيها، وأتلقى التدريب في مجالي، ولا شك أن الحنين دائما يأخذني إلى وظيفتي "فني مراقبة التلوث" عشر سنوات من العمل الميداني والرفقة والأصدقاء، بالإضافة إلى كونها تمثل بدايتي المهنية في الشركة، ولكنني على يقين بأنك تستطيع تقديم الكثير من المكانة التي تكون فيها داخل الشركة، أنا أشعر دائما بالرضى والامتنان، والحمد لله".

جمال رفيدة

فني لحام متعدد المواهب



"عندما أكلفه بعمل ما، وأحيانا ما تكون مشكلة تحتاج حل، لم يسألني يوما كيف أفعل ذلك، فقط يأتي ليخبرني أنه أنهى المهمة، لأجدها على أكمل وجه، ببساطة.. أنا أكون في قمة الراحة والهدوء عندما يكون جمال موجودا.."

هذا ما قاله مدير إدارة صيانة مصانع الاختزال المباشر، المهندس عبداللـه الفورية، عندما سألناه عن جمال رفيدة، الذي يعمل فني لحام بقسم الحديد الاسفنجي بالاختزال المباشر، فمن هو جمال رفيدة، وما الذي يفعله ليكون مرضيا إلى هذا الحد؟ جمال علي مصطفى رفيدة، من مواليد 1974، كان أحد المتدربين بقسم التدريب بالشركة في أول دفعة، التي بدأ تدريبها في الثالث من ديسمبر 1990م، واستمر التدريب لسنتين، ليتخرج جمال بوظيفة (فني لحام) وبباشـر عمله في الأول من يوليو 1992م، وهي الوظيفة التي يعمل بها إلى هذه اللحظة.

جمال رفيدة كسب محبة زملائه بأخلاقه وتواضعه واجتهاده ومساعدته لهم، وكسب ثقة إدارته بتفانيه وحرصه.

همته العالية وانتماؤه لبيئة عمله جعلته يفكر ويبتكر في الوظائف الأخرى، فهو صاحب فكرة وتنفيذ سأم للطوارئ بعد أن حدث خلل لسأم في أحد المواقع، جمال يبسط العمل ويختصر الوقت.

سألناه عن أدائه وطبيعة عمله والصلوات وحديد الأسئلة فاسترسل قائلا: "في البداية كنا صغارا لا نملك الخبرة ولا التجربة، فمعظم الأعمال الجسيمة كان يشرف عليها فنيون أجانب، ولكن مع مرور الوقت استفدنا كثيرا، ويرجع الفضل - بعد الله عز وجل - إلى إدارتنا التي منحتنا الثقة لتأخذ زمام المبادرة، والمبادرة هي التي تنتج الإبداع، وكان من الصعب الأعمال

التي نقوم بها هي صيانة خط التبريد (كولينق قاز) وهو خط أنابيب بطول عشرة أمتار وبارتفاع ستة، وقطره 1200 سنتيمتر، لقد كان عملا عظيما زاد تنفيذ صيانتته من ثقافتنا واستسـهـلنا عديد الأعمال بعده.

هكذا هو جمال، يتفجر طاقة وحيوية، بعقل راجح مسـكـون بالابتكار وهمة تسـتـنطق الإنجاز، وفي ظل إدارة رشيدة تمنح الثقة والمساحة الكافية للعامل ليبدع، ستزدهر الشركة بسواعد وعقول أبنائها العاملين، حيا وانتماؤا وإنجازا.

مفتاح الشهوبي.. مؤسس النظام المالي في الشركة

المهنية، وهي بعد الله عز وجل، سبب رئيسي في كل ما حققته بعدها إن صح أن أسمى ذلك إنجازاً. يتذكر مفتاح تاريخ أول مرتب يتقاضاه، كان ذلك في الثامن من يناير عام 1969م، عندما تقاضى 104 دنانير، عن وظيفته (كاتب حسابات)، ونظراً لتميزه الوظيفي، بالإضافة إلى كونه مازال عازباً آنذاك، اختارت الشركة أن تسـتفيد منه في مقرها في البريقة.

انتقل مفتاح للبريقة وأقام فيها عام 1970م، وبعد الاستمرار في الوظيفة الذي ناله، أصبح أحد أعضاء الدراسة ملازماً له، ثم أصبح مفتاحاً للشركة التي يعمل فيها تعديلاً أولوية للكفاءات من أصحاب الخبرة العلمية، وتعطي امتيازات أكبر لهم، خصوصاً في السكن والشؤون الخدمية الأخرى.

حلم استكمال الدراسة أصبح حقيقة

بعد عامين من عمله في البريقة وتحديداً في العام الدراسي 1972/1973 انتسب في جامعة بنغازي، ليتخرج منها ويتخصص على البكالوريوس في المحاسبة عام 76، وللمجتهد فرحتان، فرحة التخرج وفرحة الترقية، فقد أصبح يشغل منصب (رئيس قسم الحسابات العامة) في شركة أوسو، وهذه النجاحات تحصل من خلالها على امتيازات إدارية ومالية عززت استقراره، وفتحت المجال للتفكير في الاستقرار الاجتماعي الأسري، حيث تزوج واستقر في البريقة، وتوالى الوظائف، ليصبح مفتاحاً (رئيس قسم محاسبة مراقبة التكاليف) ثم (مساعد مدير المالية لشؤون المعلومات المحاسبية والتكاليف).



الذي يستخدمها بصعوبة لتلبية حاجاته ومعاملاته اليومية. عاد مفتاح إلى ليبيا بعد أربع سنوات في بلجيكا كانت مخيبة للآمال، ثم سئحت له الفرصة ليعوض ما فاته، عندما اتجه إلى فرنسا، لمدة سنة واحدة تغيب فيها عن الامتحانات بسبب مرض ألم به، ليعود إلى ليبيا مرة أخرى، وتسـتمر فترة نزيه السنوات، وضياح الوقت.

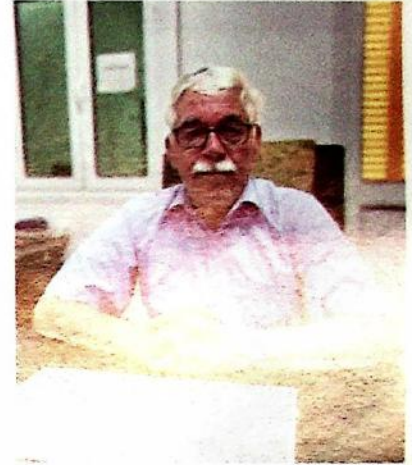
شركة أيسو.. نقطة انطلاق نحو النجاح

بعد خمس سنوات من الفشل، حط به الرحال في طرابلس، بحثاً عن الذات، والتي وجدها في مضمار الحياة العملية قبل العلمية، لتكون شركة أسو النفطية - وهي شركة أمريكية مقرها طرابلس - نقطة تحول لانطلاقة حقيقية، وأساساً لذلك التلميذ الذي تعلم من فشله مثل تعلمه من تفوقه، ويقول الشهوبي "إن شركة أسو قدمت لي كل شيء، وهي مدرسة علمتني احترام الوقت والالتزام ودرستني من خلال الدورات

بكل تأكيد، فالأستاذ مفتاح وهو من مواليد 1942م، عندما درس في مدرسة مصـرارة الثانوية، كانت التخصصات تقتصر على علم الأحياء وعلم الرياضيات، ونظراً لنقص المعلمين في مادة الرياضيات، كانت جل دفعته - وعددهم ثلاثة عشر - في شهادة الثانوية للعام الدراسي 1962/1963 يدرسون علم الأحياء.

مفتاح الشهوبي الطالب، اجتاز مرحلة الشهادة الثانوية بتفوق، (الترتيب العاشر على مستوى الدولة الليبية)، هذا التفوق جعل اسمه ضمن قائمة الموفدين إلى بلجيكا لدراسة الطب، حيث كانت الدولة الليبية توفد المتفوقين إلى الساعات الأوروبية، وأبرزها بلجيكا وإيطاليا وفرنسا وألمانيا.

لم تكن الفترة التي قضاهها مفتاح في بلجيكا ناجحة، ليس لمفتاح فحسب وإنما لكل الموفدين، ويبرر مفتاح ذلك بقوله "لم يكن النظام الدراسي في بلجيكا ملائماً للأجانب، تخصصنا صعب فنحن ندرس الطب، ولم يكن هناك تدريس للغة بشكل جيد، ونحن بالكاد نتعامل مع السائح



أن تكون مناسباً أو غير مناسباً، فمفاتيح تفقدت زمام الأمور، حيث كان عليه أن يسـتمر في بلجيكا حتى يتبين ذلك هو أن تكون - إن شاء الله - مفتاحاً للشركة - (سلاح أجيال)، مخططاً له من مؤسس النظام عمل في حياته، يشهد الجميع أنه فعال ومميز ومواكب للمتغيرات، كونه لا يتنافى مع التحديث والتطوير مع مرور الوقت، وهذا تحديداً ما حدث مع مؤسس النظام المالي للشركة، الذي مر بتجارب مختلفة في حياته العلمية والعملية، وبلاولتها ومرارتها بنجاحها وفشلها تلا وتراحلاً، ليسـتفيد من هذا التراكم المعرفي ويوظفه في خدمة الشركة الليبية للحديد والصلب، منذ التحاقه بها في الأول من يونيو 1988م، بداية بوظيفة مستشار مالي، ثم مديراً عاماً للشؤون المالية، ثم مستشاراً مالياً مرة أخرى، وعضواً للجنة الإدارة بمسماها في النظام السابق، مجلس الإدارة في الوقت الحالي.

شخصية العدد في صحيفة صناع هو الأستاذ مفتاح علي أبو القاسم الشهوبي، وقد استقينا كل المعلومات بين الماضي والحاضر من خلال مقابلة خاصة أجريناها معه...

البدايات دائماً صعبة

لم تكن المجالات العلمية والتخصصات متوفرة كما هو الآن

حاوره: يوسف عفت

كفاءتهم وعطائهم واجتهادهم، وكان التدريب على النظام الجديد من خلال الممارسة الفعلية والتصويب، وهو ما كانت الشركة تصبو إليه منذ البداية.

المحطة الأخيرة

لقد خاض مفتاح الشهوبي التحدي بنجاح، وكان من ضمن من عديد المؤسسين الأخيار، الذين بذلوا ما في وسعهم من أجل الشركة والنهوض بها، وقد عاد مفتاح إلى وظيفته الأولى مستشاراً مالياً، بعد أن كان مديراً عاماً للشؤون المالية، وتقدم للتصعيد آنذاك، بعد أن تم الدفع به، ليكون عضواً في لجنة الإدارة، واختتم حياته المهنية في القطاع العام بتقاعدته عام 2002م، وهو مسؤول مالي في الهيئة العامة للتصنيع. عمل بعد تقاعده في الشركة الوطنية للتنمية والاستثمار القابضة في طرابلس، إلى عام 2010، ثم المسؤول المالي للشركة الاتحادية للتأمين من عام 2011 إلى الوقت الحالي، أطال الله في عمره، وأمدّه بالصحة والعافية، وجزاه عنا خير الجزاء.

مجهودات عظيمة قام بها المؤسسون، ربما لا تخلو بعضها من النقد، بشأن أي عمل يقوم به أي بشر على وجه الأرض، ولكننا الآن وبعد عقود من الزمن نرجع إلى تلك السنوات، نتذكرها ونتذكرها من خلال الأستاذ مفتاح الشهوبي، الذي فتح لنا قلبه، وتحدث عن تفاصيل كثيرة تتسع لها الآمال وتضيق بها الصفحات، ولعل في سردنا لقصته، حافز لعديد الكوادر الوطنية التي تحمل طموحاً كبيراً للارتقاء بالنفس والمجتمع.

للشركة لم يكن في نظامها المالي إلا إدارة المالية، وكانت نية إدارة الشركة واضحة بخصوص تأسيس نظام مالي يتناسب مع الشركة وتطلعاتها، وأذكر جيداً أن أول خطوة اتخذناها هي الاطلاع على مصانع الشركة ومرافقها، لفهم كل شاردة وواردة، رافقني المهندس علي ساسي في هذه الجولات المليئة بالاستفسارات والتساؤلات، ثم تواصلنا مع شركة أوسو الأمريكية، التي وفرت لنا - بناء على طلبنا - مجموعة من خبراء البرمجة، أتوا إلى الشركة وأمضوا ثلاث سنوات منذ التوقيع معهم على المهمة إلى تسليم العمل، وقد كان التخطيط للنظام المالي كله منا، فأهل مكة أدرى بشعابها، وكنا نبحث عن نظام يراعي خصوصية الشركة وطبيعتها، وكانت مهمة المبرمجين ووضع النظام لهذا التخطيط حتى يصبح واقعاً عملياً، وهذا ما حدث بالفعل".

لقد أصبح النظام المالي جاهزاً، بإدارة عامة وإدارات، وتم تسخير الموارد البشرية من الكوادر الوطنية وفق

التأسيس لشيء لابد أن تكون فيه الصلاحيات الممنوحة على قدر المسؤولية الملقاة على العاتق، وهي ما كانت عند أول لقاء له مع د.مفتاح عزوزة، ويقول الشهوبي عن ذلك "أنا بدأت العمل في ولاية عزوزة لهذه المؤسسة وعاصرت أبوعجيلة وزيدان، وقد كانت الفترة التي قضيتها عندما كان عزوزة رئيساً للجنة الإدارة هي الأفضل على الإطلاق، فقد كانت تتسم بالمرونة والجرأة في اتخاذ قرارات مصيرية وحاسمة، كونها فترة تأسيس، وكون عزوزة منحنى المناخ الملائم للعمل.

المستشار المالي

كان وظيفة المستشار المالي، أول وظيفة يتقلدها الشهوبي في الشركة عندما انضم لها في الأول من يونيو عام 1988م، وهي الوظيفة التي تحرك من خلالها رفقة الإدارة في خطوة أولى لتأسيس النظام المالي للشركة، ويقول عنها مستترجعا ذكرياته، "عندما أتيت

أهلاً بك في الشركة
الليبية للحديد والصلب

مع مطلع العام 1988، كان مجمع الحديد والصلب حديث التأسيس، ولم يبدأ تجارب التشغيل بعد، وكان في حاجة إلى كل العناصر والخبرات الوطنية القادرة على وضع بصمتها لانطلاق هذا الصرح العملاق، ومن هنا كان التواصل مع مفتاح الشهوبي، عن طريق صديقه عيسى البيرة والذي يشغل وظيفة مدير المكتب القابل في الشركة، وتبين لي بظهوره التحاقه بالشركة، وأنتزعت رغبة من مفتاح عزوزة، الذي كان على عزمه الإبقاء في الشركة (رئيس لجنة الإدارة).

لقد كان الشهوبي مستجيباً في داخله لخوض تجربة جديدة ومتحمساً لها على الرغم من الاستقرار في عمله مع أوسو، والتقدير الذي يتلقاه، فهو يريد الاستقرار في مصراته، وكان شرطه إدارياً بحثاً لقبول وظيفته الجديدة، فهو يبحث عن الصلاحيات الواسعة، لعلمه أن



"الجديد" يطالب "الكبير"

بفتح الاعتمادات وإعادة بيع مخصصات 10 الآلاف دولار

المليون برميل، لذلك العقل يقول أن الصديق الكبير عليه أن يقوم بفتح الاعتمادات ويرفع عليها القيود ويعيد بيع مخصصات العشرة آلاف دولار ولا بأس من تخفيضها إلى خمسة آلاف دولار وبالسعر السابق 3.70، مشيراً إلى أن من المهتمين نرى تحسن في الوضع الاقتصادي بعد فتح النفط، مع استئناف الطلب شعبي وأيضاً مخصصات 10 آلاف دولار في المطالبة بمخصصات الأسر ولا بمخصصات العشرة آلاف دولار كاملة.



طالب الخبير الاقتصادي "مختار الجديد" عبر صفحته الشخصية بموقع التواصل "الفيس بوك" محافظ مصرف ليبيا المركز الصديق الكبير بفتح الاعتمادات وإعادة بيع مخصصات 10 الآلاف دولار وقال: حالياً النفط مفتوح وتجاوز إنتاجه

الجمهورية يعلن إمكانية السحب من جميع الصرافات الآلية الموجودة

مصرف الجمهورية
JUMHOURIA BANK



أعلن مصرف الجمهورية لكافة زبائنه عن إمكانية السحب من جميع الصرافات الآلية الموجودة، وذلك بسقف 600 دينار يومياً و1200 دينار أسبوعياً و3000 شهرياً.

إنتاج النفط في ليبيا

يتخطى المليون برميل يومياً



يواجه عدداً من المشاكل، أبرزها تردد الشركات الأجنبية للعمل من داخل البلاد بسبب الأوضاع التي تمر بها ليبيا.

وعانى قطاع النفط في ليبيا إغلاقاً متعدد طيلة العشر سنوات الماضية، ما أدى لدخوله في مشاكل متعددة طالت البنية التحتية وإعادة التشغيل والصيانة الدورية بسبب الإغلاق وهو ما تسببت في ترتيب ديون والتزامات كبيرة على المؤسسة الوطنية للنفط.

يبلغ إنتاج النفط في ليبيا اليوم 1.5 مليون برميل يومياً، وهو ما يمثل تحسناً كبيراً مقارنة مع الإنتاج الذي كان يبلغ 0.5 مليون برميل يومياً وفقاً للإعلان الصادر عن المؤسسة الوطنية للنفط.

وقال وزير النفط بحكومة الوحدة الوطنية محمد عون، في وقت سابق، إنهم يسعون إلى رفع معدلات إنتاج النفط لتصل حاجز 1.5 مليون برميل يومياً كمرحلة أولى، مضيفاً بأن ليبيا بحاجة إلى قرابة 10 سنوات ليصل إنتاجها من النفط إلى 3 ملايين برميل يومياً.

ولفت إلى أن قطاع النفط الليبي

إحصائيات التجارة الخارجية لليبيا خلال الربع الأول من 2022

نحو 96.8% من إجمالي الصادرات، وتعد إيطاليا أهم مستورد من ليبيا حيث بلغ نسبة ما صدر إليها وحدها نحو 25% خلال الربع الأول 2022 وتعتبر بلدان الاتحاد الأوروبي المصدر الرئيسي لواردات ليبيا حيث بلغت أهميتها النسبية خلال الربع الأول 2022 نحو 51.4%، بالإضافة إلى دول تركيا والصين وإيطاليا واليونان تصدر قائمة أهم البلدان المستورد منها خلال الربع الأول 2022.

حيث تشكل الصادرات النفطية أكثر من 96.0% من إجمالي الصادرات، مما قد يعرض الاقتصاد الوطني إلى صدمات قوية نتيجة التغيرات الكبيرة والمفاجئة في أسواق النفط الدولية. كما استحوذت صادرات الوقود المعدنية والمعدروقات والمواد المتصلة بها على النصيب الأوفر من إجمالي الصادرات خلال الربع الأول من عام 2022، مشكّلة بذلك ما نسبته

بنسبة ارتفاع بلغت حوالي 45.2%.. وشهدت الواردات السلعية الليبية الإجمالية ارتفاعاً خلال الربع الأول من عام 2022 لتسجل ما قيمته 3.5 مليار دولار مقارنة مع نحو 3.2 مليار دولار خلال نفس الفترة من عام 2021. ووفق التقرير فما زال الاقتصاد الليبي يعتمد بشكل كبير على مورد طبيعي ناضب وهو النفط كمصدر أساسي للدخل والذي بدوره يتأثر بظروف الأسواق العالمية للنفط

بلغت التجارة السلعية الإجمالية الليبية (صادرات + واردات) خلال الربع الأول من عام 2022 ما قيمته 12.8 مليار دولار مقارنة مع 9.6 مليار دولار خلال نفس الفترة من عام 2021 محققة نسبة ارتفاع قدره 32.8%.. في حين شهدت قيمة الصادرات السلعية الإجمالية ارتفاعاً إلى 9.3 مليار دولار خلال الربع الأول من عام 2022 مقارنة مع 6.4 مليار دولار خلال نفس الفترة من العام الفائت، أي

غابوا عنا بعد أن كانوا معنا

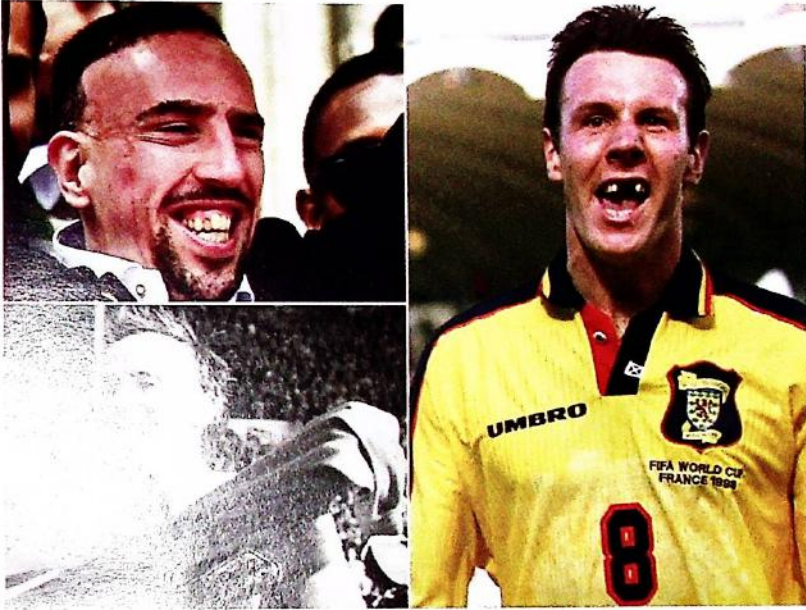
إخوة لنا كانوا بالأمس معنا، شاطرونا العمل بالشركة لسنوات طويلة، واليوم انتقلوا إلى رحمة الله وعفوه. ونحن اليوم في هذه البسطة نستذكر المتوفين من عمالنا، ونسترجع سجل الذكريات معهم؛ لنترحم عليهم وندعو الله جل في علاه أن يتغمدهم بواسع جوده وفيض كرمه.

إنا لله وإنا إليه راجعون.

المتوفون من عمال الشركة بداية من 202/01/01 م حتى 2022/08/31 م

ملف	الأسم	الإدارة	مباشرة العمل	الوظيفة	التاريخ الوفاة
192	ابراهيم رمضان ابراهيم شنب	ادارة مراقبة الجودة	2021/12/12	فني اختبارات ميكانيكية واعداد عينات	2022/06/29
1162	محمود مخلوف محمود الديلاوي	ادارة الوقايه الصناعيه	1986/12/03	كبير فني اطفاء	2022/03/16
1616	مصطفى محمد السنوسي المغربي	ادارة الحاسبات والنظم والاتصالات	1987/05/12	مدخل بيانات	2021/12/15
1777	فني مفتاح عبدالله الشركسي	ادارة الحاسبات والنظم والاتصالات	1988/07/30	كبير فني اتصالات لاسلكية	2022/03/19
2718	محمود مصطفى المنتصر	ادارة الحاسبات والنظم والاتصالات	1989/11/05	خبير تحليل نظم وبرمجة	2021/12/10
2838	ابوبكر محمد احمد ابوفناس	ادارة تشغيل مصنع الصلب(1)	1989/06/18	مشرف وردية آلات الصب	2022/06/11
3659	حسين محمد محمد عويبة	ادارة التخزين ومراقبة المواد	1990/11/11	كبير فني فحص واستلام مواد	2022/05/17
3991	صلاح محمد علي قدح	ادارة صيانة الدرفله الطويله	1990/12/22	فني تجليخ وتحزيز درافيل	2022/08/20
5782	سالم امحمد محمد السمو	ادارة تشغيل محطة الكهرباء والتحلية	1994/01/06	فني تشغيل غلايات وتربينات	2022/07/09
6121	عبدالحكيم محمد محمود الاسطى	ادارة صيانة الصلب	1995/01/04	فني هيذروليك	2022/01/26
6844	محمد احمد علي شاليه	ادارة صيانة الصلب	1996/01/10	فني صيانة منظومة الغبار	2022/08/10
6870	خليفة محمد عبدالله بن غشير	ادارة صيانة الصلب	1997/01/03	فني صيانة ميكانيكية	2022/02/13
7575	محمد عبدالسلام عوض ابوشعالة	ادارة صيانة الدرفله الطويله	1999/01/06	فني صيانة موجحات وقوائم الحرفلة للاسياخ	2022/06/26
7619	علي عبدالعالي علي عبدالعالي	ادارة تشغيل مصنع القضبان والاسياخ	1996/01/11	فني حرفلة	2022/06/27
8136	خالد عبدالله مسعود محمد	ادارة تشغيل مصنع الصلب(2)	1996/07/17	سائق رافعة شوكية	2022/06/07
8253	يوسف بشير محمد الصادى	ادارة تشغيل مصنع الحرفلة على البارد	200/10/19	مشرف وردية خط المعالجة الحرارية	2022/08/04
9063	محمد حسن علي الشاوش	ادارة صيانة الحرايات ومصنع الجير	2002/10/04	فني بناء حرايات	2022/02/04
9442	حسين عاشور عثمان كارة	ادارة النقل	2013/03/19	سائق درجة ثلاثة	2022/03/09
9817	رمضان فرح حسن اوليس	ادارة تشغيل مصنع القضبان والاسياخ	2006/11/27	فني لحكم	2022/08/03
9916	خالد سالم علي قحمان	ادارة النقل	2007/05/28	سائق درجة ثلاثة	2021/12/29
10851	سليمان مختار محمد بن غشير	ادارة تخطيط وتصنيع قطع الغيار	2012/02/12	فني تجهيز اعمال	2022/03/05
11398	لجاح عبدالله مسعود محمد	ادارة تشغيل مصنع الاختزال المباشر	2013/03/14	أمين سر	2022/03/17
90018	الجلث واقشوري	ادارة صيانة مصنع الاختزال المباشر	2012/08/10	فني صيانة ميكانيكية	2022/05/13

كيف يسهم تسوس الأسنان والتهاب اللثة في حدوث الإصابات الرياضية



“العديد من الرياضيين يشربون المشروبات الرياضية الغنية بالطاقة، التي تحتوي على السكر الذي يهدد خطر إصابتهم بالتسوس وتآكل الأسنان.”

تؤدي إلى زيادة في الجهد المبذول مقارنة بالرياضي السليم. وكما يمكننا أن نقول إن أمراض الأسنان واللثة عبارة عن عامل مساعد قوي في تأخر عملية الشفاء من الإصابات الرياضية ومختلف الأمراض التي تصيب الجسم. فلو تعرض الرياضي للإصابة في مكان ما كمفصل الركبة فإن عملية شفاء هذه الإصابة ستأخر بالمقارنة مع رياضي آخر لا يشكو من أمراض الأسنان واللثة بالإضافة إلى احتماليه تعرضه إلى مضاعفات أكثر بسبب جود هذه البكتيريا في الدم. لا تأمل كثيرا من العلاج الطبيعي والتأهيلي في مثل هذه الحالات وأستطيع أن أؤكد لك أن الإصابة ستعود مجدداً وسوف تصبح إصابة مزمنة لذلك وجب علاج السبب الرئيسي وهو مشاكل الأسنان واللثة فالعديد من لاعبي العالم أدركوا تمامًا هذه المشكله وأصبحوا يهتمون أكثر بأسنانهم.

يتعرض الرياضي إلى الإصابات كالشد العضلي أو التمزق العضلي وغيرها من الإصابات الرياضية. كما أنه تدفق البكتيريا إلى الدم بغير من لزوجته الدم ويؤثر سلباً على سريان الدم في الأوعية الدموية فإن هذه العملية تنهي عادة بانسداد جزئي أو كلي ومفاجئ لبعض الأوعية الدموية كأوعية القلب والدماغ وقد تؤدي إلى (الجلطة الدموية) مما يعرض حياة الرياضي للخطر. كما أن عملية التنفس تتأثر أيضاً فالرياضي عند الراحة يتنفس (13) مره في الدقيقة ويتضاعف (4) مرات عند الجهد البدني.. أما الرياضي الذي يعاني من مشاكل مزمنة في اللثة والأسنان سنجده أنه يتنفس في الراحة وكذلك في الجهد البدني بمعدل أعلى من الرياضي السليم وذلك لتعويض النقص الحاصل في كميته الأوكسجين الواردة إلى العضلات بسبب ضيق الأوعية الدموية، وهذه الزيادة في معدل التنفس تؤثر على الرياضي فهي

علكة خالية من السكر أثناء تأدية التمارين، حتى تتمكن غدة اللعاب من العمل من جديد، ويزداد إفرازها لللعاب في هذه الفترة.

والسبب الآخر يرجع إلى أن العديد من الرياضيين يشربون المشروبات الرياضية الغنية بالطاقة، التي تحتوي على السكر الذي يزيد من خطر إصابتهم بالتسوس وتآكل الأسنان.

عموماً أثبتت الدراسات أن التهابات الأسنان واللثة لن تؤثر سلباً على الأنسجة الرخوة والصلبة المحيطة بالأسنان والقريبة من موقع الالتهابات فقط، وإنما تعرض جسم الرياضي إلى أمراض أخرى بعيدة عن تجويف الفم ومنها إلى الجهاز الدوري، والجهاز التنفسي، والجهاز العضلي والجهاز العصبي مما يؤثر ذلك سلباً على الأداء الرياضي كما أنها تؤدي إلى حدوث الإصابات الرياضية.

تدفع البكتيريا من الأسنان واللثة المصابة إلى الدم والأوعية الدموية تساعد على التصاق الصفائح الدموية بعضها البعض داخل الأوعية الدموية مما يسبب تغيير في شكل البطانة الداخلية للأوعية الدموية وهذه التغيرات تضيق من اتساع التجويف الداخلي للأوعية الدموية مما يقلل من سريان الدم الذي يحمل الأوكسجين والغذاء إلى الأجهزة الوظيفية كالجهاز العضلي وتجعل العضلة لا تأخذ كفايتها من الأوكسجين والغذاء مما يسبب ذلك في حدوث ضمور في العضلة وبهذا تقل فاعليته العضلة وتصبح أقل بكثير من فاعليته العضلة السليمة كما أن العضلة تجهد بسرعه مقارنة ببعضلات أي رياضي آخر لا يشكو من أمراض الأسنان واللثة، وبالتالي قد



**د. فهد بن عبد العزيز
متخصص في مجال العي
الطبيعي للعظام وإعادة
تأهيل الإصابات الرياضية**

تسوس الأسنان، التحيز بين تسوس الأسنان، التهابات اللثة وصحة الفم بشكل عام وبين الإصابات الرياضية أصبح تخصص طب الأسنان الرياضي منتشرًا بشكل كبير داخل المؤسسات الطبية والجامعية في معظم دول العالم.

أولاً ماهي الأسباب التي أدت إلى الانتشار الواسع لتسوس الأسنان، و التهابات اللثة وتراجع الصحة الفموية لدى الرياضيين؟

هناك العديد من طرق التنفس الصحيحة المستخدمة سواء عن طريق الفم أو الأنف عند ممارسة الرياضة وهذا يرجع إلى نوع الرياضة أو اللعبة التي يمارسها الرياضي، ولكن التنفس عن طريق الفم يؤدي إلى دخول الهواء للفم أثناء الحركة فيجفف اللعاب - الذي يساعد في الحماية من تسوس الأسنان، كما يعد اللعاب أمرًا ضروريًا للحفاظ على نظافة الفم ومنع تراكم البكتيريا داخله، لذلك ينصح الباحثون بشرب الكثير من الماء أثناء ممارسة الرياضة، حيث يساعد على إنتاج اللعاب، كما أنه أيضا بالإمكان مضغ

قطارات الهيدروجين تدخل الخدمة بنجاح في ألمانيا



انبعاثات ضارة، لكنه يحتاج لاستخراجه عبر التحليل الكهربائي للماء عادة، وهو ما يعني أن العملية تحتاج مصدر طاقة أولي لإنتاج الوقود الذي سيتم استخدامه.

في العقود الأخيرة كانت فكرة السيارات والشاحنات العاملة بالهيدروجين قد ترددت بضعة مرات مع نماذج أولية عدة. لكن المشكلة الأساسية هي غياب البنية التحتية التي تتيح التزود بهذا الوقود وبأسعار مناسبة.

في حال تم طرح سيارات تعمل بالهيدروجين بدلاً من البنزين والديزل، هل كنت لتفكر بالحصول على واحدة؟

في ولاية ساكسونيا الدنيا من ألمانيا الاتحادية، بدأت أول خدمة قطارات معتمدة على وقود الهيدروجين بشكل كامل، حيث تتكون الخدمة من 5 قطارات تم إضافتها الآن بالإضافة إلى 9 أخرى من المخطط إضافتها في الفترة القادمة إلى الخدمة.

تتميز القطارات العاملة على الهيدروجين بكونها هادئة أكثر من نظيرتها التي تستخدم الديزل، وبشكل أهم، فهي لا تطلق أي انبعاثات للغازات الدفينة عند تشغيلها، بل أن أنواع احتراق الهيدروجين هي بخار الماء فقط. يعد الهيدروجين أحد خيارات الوقود النظيف اليوم بسبب كونه لا يطلق

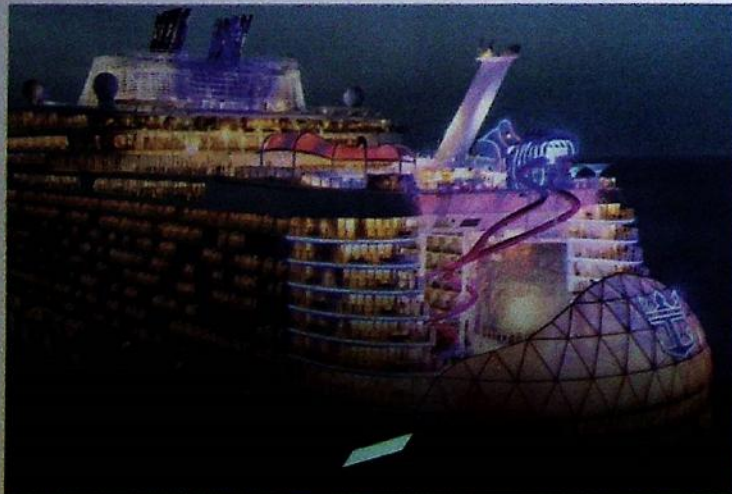
نمو سعر سهم شركة تسلا بشكل صاروخي



السوقية لشركات سيارات تباع عشرات أضعاف مبيعاتها السنوية. حيث يعد المبرر الوحيد لسعر سهم الشركة هو المرآة على مستقبلها وهيمنتها على مجال السيارات الكهربائية والقيادة الذاتية لاحقاً. هل ترى نمو سعر سهم تسلا منطقياً ومبرراً؟ أم أنه مبالغ به وسيعود للانخفاض عاجلاً أم آجلاً؟

خلال الأعوام الأخيرة نمت سعر سهم شركة تسلا بشكل صاروخي حقاً، حيث تضاعف أكثر من 8 مرات منذ بداية عام 2020 حتى الآن، وكان هذا النمو أكبر من نمو معظم العملات الرقمية التي تفجرت بنموها في هذه الفترة. عموماً لا يمكن النظر إلى نمو سهم شركة تسلا على أنه مؤشر لأدائها المسبق، حيث أن قيمتها السوقية الحالية أكبر من القيمة

مجموعة رويال كاريبيان تستخدم شبكة ستارلينك لتوفير الإنترنت لسفنها



لكنها عادة ما تتصل مع شبكات إنترنت فضائي قديمة وبسرعات بطيئة إلى حد بعيد تجعل استخدامها محدوداً للغاية. الاستخدام في السفن هو واحد من أهم الميزات التي يقدمها الإنترنت الفضائي والتي يعتقد أنها ستسمح باستمرار المجال في المستقبل ونموه.

أعلنت شركة Royal Caribbean للرحلات البحرية (ثاني أكبر شركة رحلات بحرية في العالم) عن أنها ستعمل مع شركة SpaceX لتوفير الإنترنت الفضائي من Starlink على متن رحلاتها الفاخرة. في الفترة القادمة. في الوقت الحالي تمتلك معظم سفن الرحلات الكبرى اتصالات إنترنت فضائي.

مشاركة طيبة لفريق الشركة بدوري المنطقة الحرة مصراتة

الجزء الترويجية بثلاث ركلات
مقابلة أربعة لمصراتة فريق
مراقبة التربية والتعليم مصراتة
الذي واصل المشوار وتوج باللقب،
ومع اختتام فاعليات البطولة نال
فريق الشركة إشادة المتابعين
والجماهير لأدائه المتوازن
والجماعي.

تحت قيادة المدرب عبد الباسط
الجميل ومساعدته عبد الله الأحول
اختتم فريق الشركة الليبية للحديد
والصلب بقيادة المخضرم عبد
الحميد رحيم مشواره ببطولة
المنطقة الحرة مصراتة أغسطس
الماضي، وغادر من الدور ربع
النهائي وذلك إثر خسارته بركلات



المهاجم الليبي محمد عادل ينضم للدوري الإماراتي



قادمًا من نادي الاتحاد، ووافق
الاتحاد على إعارته للاعب لخوض
تجربة احترافية والعودة في
الموسم الذي يليه لتعزيز صفوف
العميد، وتوجه اللاعب بالشكر لإدارة
الاتحاد بالموافقة على منحه فرصة
الاحتراف.

بعد تألقه في نهائيات الدوري
الليبي للشباب وبروزه مع المنتخب
الوطني لكرة القدم تحت 20 عاماً
في البطولة العربية مؤثراً
بالهزيمة العربية السعودية، انتقل
المهاجم الليبي الشاب محمد عادل
لصفوف نادي الفجيرة الإماراتي
على سبيل الإعارة لمدة موسم واحد

العائب مع أخضر

مصراتة



عيّنت إدارة
نادي الاتحاد
المصراتي
اللاعب الدولي
السابق خالد
العائب مديراً
لإدارة الكرة
بالنادي خلال
الموسم

الرياضي الجديد 2022/2023. وبعد العائب
أحد أفضل المدافعين في تاريخ كرة القدم
الليبية وسبق له اللعب مع المدينة والأهلي
ظرابلس والمنتخب الوطني ويعول عليه في
الاتحاد المصراتي كثيراً هذا الموسم لتنظيم
الفريق والمساهمة في الحفاظ على
الانسجام بين كامل المجموعة.

تايكواندو السويحلي، علامة امتياز



بمكان تدريبات الفريق بعد
اعتماد النادي رسمياً تحت مظلة
اتحاد اللعبة لتكون لعبة
التايكواندو براحاً آخر يضم الخانات
السويحلية الرفيعة من مختلف
الفئات.

محلياً فقد أبلى الفريق بلاءً
حسناً في بطولة ليبيا بطرابلس
وخرج منها متوجاً بالترتيب الأول
وحصد 7 ذهبيات و3 فضيات و4
برونزيات. إدارة النادي أنهت
مؤخراً كافة الترتيبات الخاصة

ببطولات كبيرة دشّن فريق
السويحلي للتايكواندو مشواره
بتتويجات داخلية ونجاحات خارجية
تحت قيادة المدرب الوطني
"محمد بن سعيد" ومدير الفريق
"حمزة المدهم" الشاب الذي كان
له بالغ الفضل في إنشاء الفريق
واعتماده من قبل اتحاد اللعبة. ما
إن نال السويحلي اعتماده من
قبل الاتحاد الليبي للتايكواندو
حتى يصم الفريق على التنويع
بعدد من البطولات والقلائد داخلياً
وexternally وفي زمن قياسي، حيث
نجح في الفوز بكأس الترتيب
الأول في البطولة الدولية
المفتوحة بمدينة مسقط
الجزائرية لكافة الفئات، وحصد 11
ذهبية و2 فضية و5 برونزيات. أما

الأسبوع الثاني موعداً لقمة ديربي توباكت



أسفرت قرعة الدوري الليبي الممتاز لكرة القدم التي أجريت بمسرح شحات الأثري يوم الخميس الموافق 2022-08-25م، عن لقاءات متوازنة لفريق الاتحاد المصري وأعلنت عن مواجهات قوية في الأسابيع الأولى لفريق السويحي.

الاتحاد المصري سيواجه في الجولة الأولى منافسه (أبو سليم)، فيما سيقص فريق السويحي مشوار هذا الموسم بلقاء الخمس.

وأعلنت القرعة الأسبوع الثاني موعداً لقمة ديربي توباكت بين الاتحاد المصري والسويحي، وفيما يلي إليكم جدول مباريات ممثلي مصراتة في دورينا:

لقاءات السويحي في الدوري الليبي الممتاز لكرة القدم 2023-2022

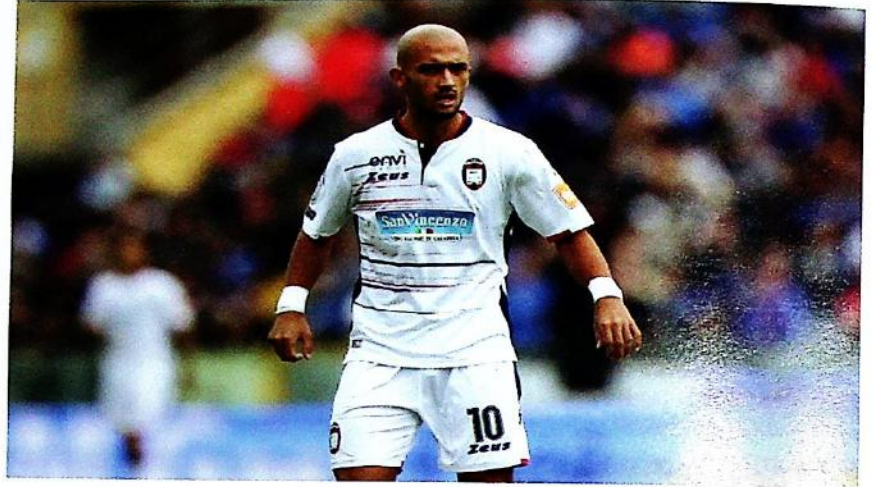
الأسبوع الأول: السويحي	X	الخمس
الأسبوع الثاني: السويحي	X	الاتحاد المصري
الأسبوع الثالث: السويحي	X	المدينة
الأسبوع الرابع: السويحي	X	الأهلي طرابلس
الأسبوع الخامس: السويحي	X	الاتحاد
الأسبوع السادس: السويحي	X	الأولمبي
الأسبوع السابع: السويحي	X	أساريا
الأسبوع الثامن: السويحي	X	المحلة
الأسبوع التاسع: السويحي	X	أبو سليم

لقاءات الاتحاد المصري في الدوري الليبي

الممتاز لكرة القدم 2023-2022

الأسبوع الأول الاتحاد المصري	X	أبو سليم
الأسبوع الثاني الاتحاد المصري	x	السويحي
الأسبوع الثالث الاتحاد المصري	x	الأهلي طرابلس
الأسبوع الرابع الاتحاد المصري	x	الأولمبي
الأسبوع الخامس الاتحاد المصري	x	المحلة
الأسبوع السادس الاتحاد المصري	x	الخمس
الأسبوع السابع الاتحاد المصري	x	المدينة
الأسبوع الثامن الاتحاد المصري	x	الاتحاد
الأسبوع التاسع الاتحاد المصري	x	أساريا

بريشيا الإيطالي يضم بن علي الليبي



الإنجليزي وتنتقل بين أندية إيطالية مختلفة؛ هي: بريشيا، باليرمو، بيسكارا، كروتوني، بيزا.

وفي أول تصريح صحفي بعد التوقيع ذكر بن علي: كانت لدي عدة عروض رائعة ولكن يظل نادي بريشيا شيئاً خاصاً وملهماً بالنسبة لي لأنه رحب بي واحتضني عندما كنت صغيراً.

وأضاف: الآن أريد أن أرى الجميل للنادي والمدينة والناس وأنا واثق بأن لدي ما أسـتطيع تقديمه للفريق.

أعلن نادي بريشيا الإيطالي عبر موقع الرسمي عن تعاقدته مع لاعب خط وسط الميدان الليبي أحمد فهد بن علي قادماً من نادي كروتوني.

ونشر النادي الإيطالي صور تقديم اللاعب العائد لارتداء قميص بريشيا للمرة الثانية بعد الفترة الأولى التي قضاها معه من عام 2012 وإلى غاية صيف 2015.

تجدر الإشارة إلى أن بن علي خاض تجربة سابقة في مانشستر سيتي

تراجع المنتخب الوطني

في تصنيف الـ FIFA



عالمياً متراجعا مركزين، وجاء في المرتبة الـ 30 إفريقياً، يذكر أن منتخب فرسان المتوسط لم يخض أي لقاء ودي أو رسمي في شهر أغسطس الماضي.

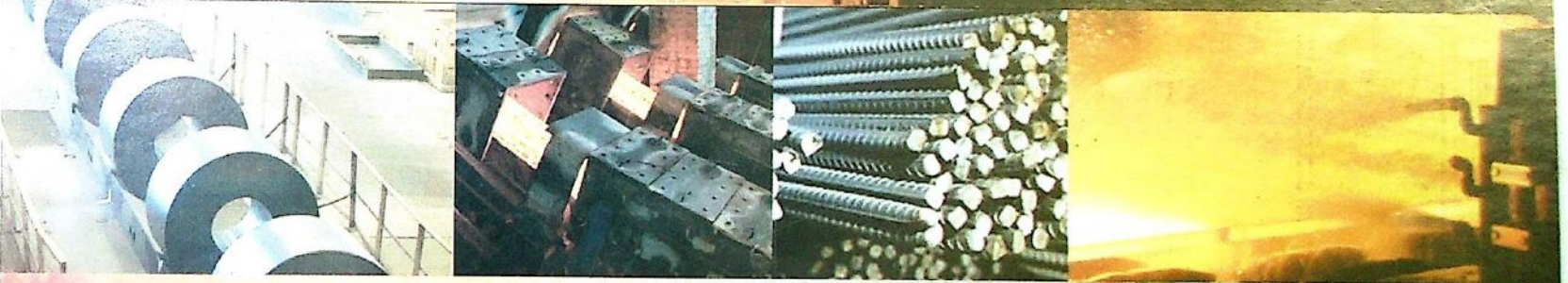
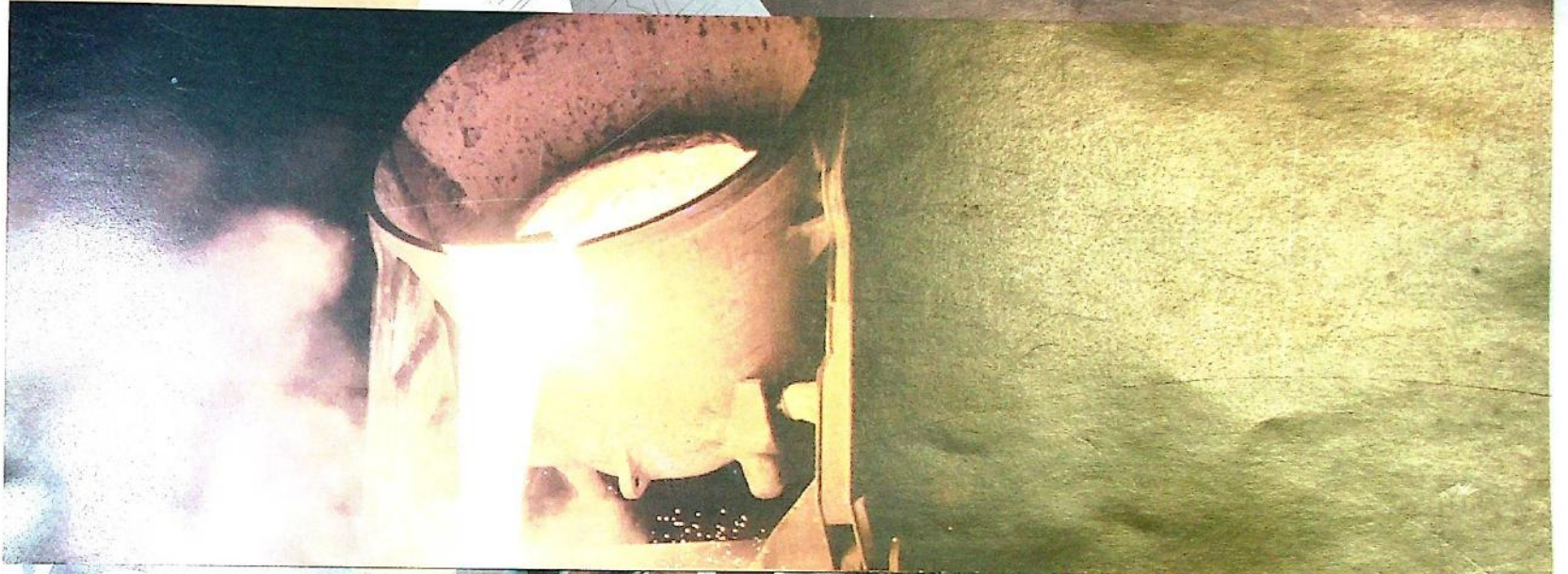
أعلن الاتحاد الدولي لكرة القدم الفيفا تصنيف المنتخبات الشهري الصادر عن شهر أغسطس لسنة 2022م.

واحتل منتخبنا الوطني المركز 121

للبنين أساس
CONSTRUCTIONS
NEED
FOUNDATION

WWW.LIBYANSTEEL.COM

الشركة الليبية للحديد والصلب
LIBYAN IRON AND STEEL COMPANY



مصراتة MISURATA

+218-51-2613808
+218-51-2613778
+218-51-2662380
صندوق بريد 17858 P.O.B :
بداقة OPERATOR
+218-51-2613713

طرابلس TRIPOLI

+218-21-3507269
+218-21-3502436

WWW.LIBYANSTEEL.COM

الشركة الليبية للحديد والصلب
LIBYAN IRON AND STEEL COMPANY



قسم الخدمات الإعلامية: 0512620289

E-mail: mediaservices@libyansteel.com

طبعته بمطبعة الشركة الليبية للحديد والصلب

رئيس التحرير محمد مفتاح الخمارية
مدير التحرير عبدالواسط علي عمار
مستشار التحرير محمد علي الأمين
إخراج فني حسام محمد فتح الله